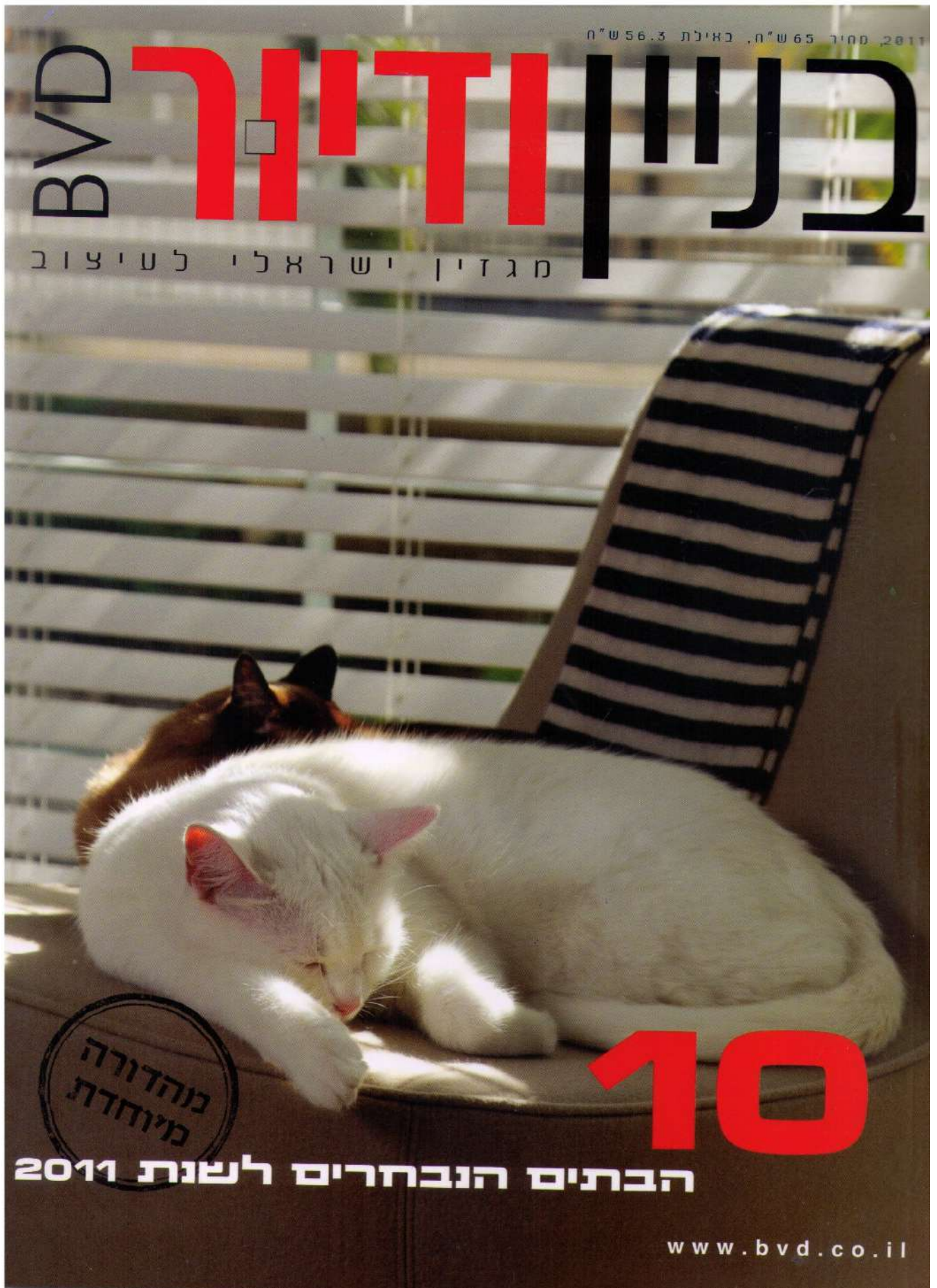


2011, סתיר 65 ש"ח, באילת 56.3 ש"ח

BVD בניין ודיוור

מגזין ישראלי לטיצוב



מהדורה
מיחדת

10

הבתים הנבחרים לשנת 2011

www.bvd.co.il

מאת / אפרת בראשי
צילום / אלעד שריג
אדריכלות פנים / ערן צ'כנוביץ
שטח הבית / 160 מ"ר

בית בנווה צדק

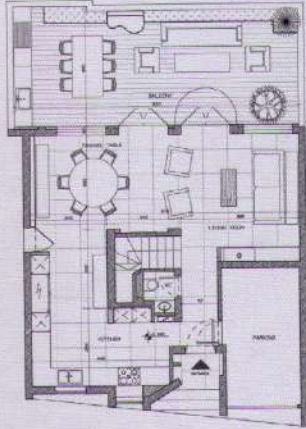
צבע כחול בוהק מקשר בין הדרישות הפונקציונאליות של הדיירים
מאנגליה לבין הסגנון הים תיכוני





1. בחלל המסדרון מוקמה הספרייה (דלתות פנים: "אופן גלרי").
 2. הסלון (קורסאות ושולחן: "אריק בן שמחון", קמין: "faber", צילום תמונה על הקיר: יובל יאירי).
 3. החזית האחורית של הבית (סוסך: "דקו צל", דק: "בול עץ").

מקומות בילוי קטנים, חנויות בוטיק ייחודיות ובתים ציוריים, המאפיינים את שכונת נווה צדק, הם אלה שגרמו לזוג האנגלי לרכוש בית שני בתל אביב. חלומם של הדיירים האירופאים היה בית נעים שיקבל את פניהם בכל מעם שמזדמן להם להגיע לישראל. "היה חשוב להם שהעיצוב במעונם החדש יעניק להם תחושה אינטימית וחובקת, בניגוד למה שמציעים המלונות שבהם נהגו בני הזוג להתארח בפעמים התכופות שהגיעו לארץ", מספר ערן צ'נובויץ, שנבחר על ידי הדיירים לעצב את ביתם. הצבע הכחול על גווניו הוא אלמנט יסודי ויכונני שמאוד בולט בבית. המצאותו במשקופי הפתחים, לרבות דלת הכניסה הראשית, מקבל חיזוקים בפריטי עיצוב בתוך הבית.



הצבע הכחול על גווניו הוא אלמנט ים תיכוני שמאוד בולט בבית. הימצאותו במשקופי הפתחים, רבות דלת הכניסה הראשית, מקבל חיזוקים בפריטי עיצוב בתוך הבית



4. יחידת ההורים בקומה העליונה (פרקט: "חצי בנק"). 5,6. פינת האוכל והמטבח (מטבח: "דקור", צילום תמונה על הקיר: יובל יאיר).

לבית שלוש קומות. בקומת הכניסה ממוקמים החללים הציבוריים: הסלון, המטבח ופינת האוכל מאורגנים מסביב למדרגות אבן המובילות לאזורים הפרטיים ומשמשות כצירו המרכזי של הבית. הריהוט ויצירות האמנות, שבקומת האירוח, מסגילים את מוצאם האירופאי של הדיירים. הניגוד בין הרקע הים תיכוני והריהוט האירופאי היה מכוון. "זו בדיוק המטרה", מסביר צ'קנוביץ. "רצינו ליצור ניגוד בין מעטפת הבית לבין תכולתו הדומיננטית". עם זאת, השכיל האדריכל לשלב, לצד פרטי הריהוט השחורים, נגיעות כחולות המתכתבות עם המשקופים.

פינת אוכל עגולה, שמוכפלת באמצעות מראה גדולה, ומטבח שנראה פעיל מעידים שהדיירים מרבים לארח לארחות. קלילות מסוימת הופגנה באחד מארונות המטבח, שעליו הודפס צילום של כוסות זכוכית. "כשלא נמצאים במטבח כול יום, אפשר לתת דרור ליצירתיות, שאיננה נמאסת או מעיקה בשהייה של פרק זמן קצר", מסביר צ'קנוביץ.

מרפסת הדק, בקומת הכניסה, ממשיכה את הסלון. כשהדלתות פתוחות הסלון והמרפסת הוככים ליחידת אירוח אחת גדולה.

קומת הביניים מיועדת לאורחים, היא כוללת, בנוסף לחדר שינה ושירותים צמודים, גם פינת עבודה, וטלוויזיה ושתי מרפסות הממוקמות זו מול זו.

הקומה העליונה הוקדשה כולה לחדר שינה גדול ומרווח, הנסגר בדלת הזזה זכוכית חלבית. לחדר תקרה משופעת בגובה 3.5 מ', המודגשת בלילה בתאורה דרמטית. בחדר גם פינת קריאה אינטימית ליד החלון ומרפסת דק ממוקמת במרכז חדר השינה, כמובן המיטה, שעשויה עור בגוון קאמל אלגנטי ולצידה שתי שידות: האחת בדוגמת קרוקודיל לבן והאחרת בסגנון אפריקאי מפוספס. בגלל מרחקו של חדר השינה מהמטבח הוא אובזר במיני בר שמוטמע בקיר וכוסר את הדיירים מלרדת שתי קומות למטה, בשעת לילה מאוחרת, רק כדי ללגום משהו קר. ■