

אוגוסט - ספטמבר 2010, מחיר 69 ש"ח, באילת 59.7 ש"ח

BVD

בניין ודיוור

סגזין ישראל לטיצוק



10

בתים ודירות

הבית של אילנה אביטל
 תערוכת עיצוב בשטוקהולם
 מרסל וונדרס כמעצב פנים

גיליון
129

www.bvd.co.il

מאת: אפרת בראשי
צילום: אלעד שריג
אדריכלות פנים: ערן צ'כנוביץ
שטח הבית: 160 מ"ר

חלום בכחול

את אהבתם הם מחלקים בין בתים באנגליה לבין הבית שרכשו בשכונת נווה צדק, שאליו הם מגיעים לעתים תכופות ושוהים בו פרקי זמן בלתי קבועים





1. מינת האוכל, שממוקמת בסמוך לחצר, מוכפלת במראה גדולת ממדים שנושנת על הקיר. צילום של יובל יאירי מעטר את הקיר המרכזי. כיסא פיסולי ג'וז'ו. 2 קומת הקרקע והקומה העליונה בחזית המערבית של הבית הפונה לגינה (סוכך: "דקו צל", דקו: "בול עץ").

בית שני, שנועד על פי רוב לשמש את הדיירים כשהם יוצאים מהשגרה, לא חייב להיות על שפת הים או בפסגת הרים מושלגים. גם מקומות כילוי קטנים, חנויות בוטיק ייחודיות ובתים ציוריים, המאפיינים את שכונת נווה צדק, יכולים להיות סיבה טובה לרכוש בית נופש בתל אביב. חלומם של הדיירים האירופאים היה בית נעים שיקבל את פניהם בכל פעם שמזדמן להם להגיע לישראל. "היה חשוב להם שהתיצוב במעונם החדש יעניק להם תחושה אינטימית וחובקת, בניגוד למה שמציעים המלונות שבהם נהגו בני הזוג להתארח בפעמים התכופות שהגיעו לארץ", מספר אדריכל הפנים ערן צ'נובין, שהדיירים בחרו בו לתכנן ולעצב את ביתם.





[4]

**מקומות בילוי קטנים, חנויות בוטיק
ייחודיות ובתים ציוריים, המאפיינים
את שכונת נווה צדק, יכולים להיות
סיבה טובה לרכוש בית נופש בתל אביב**



[3]



[5]



[6]

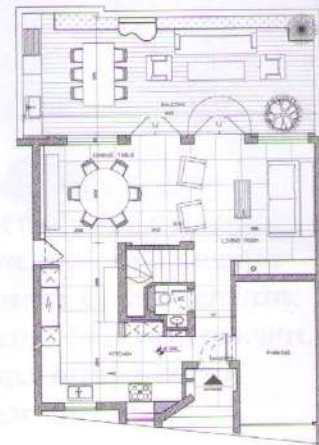
3. מטבח ("דקור") ללא ארונות עליונים מאפשר תליית עבודות אמנות (עבודת מתכת: ג'וג'ו). 4. בחלל המסדרון מוקמה הספרייה (דלתות פנים: "אופן גלרי"). 5. הקומה השנייה הוקדשה ליחידת ההורים (פרקט: "חזי בנק"). 6. בסלון של הבית פרטי ריהוט שחורים בעיצובו של אריק בן שמחון (צילום תמונה על הקיר: יובל יאיר, קמין: "faber").

הצבע הכחול על גווניו הוא האלמנט הבולט ביותר בבית. הוא מופיע במשקופי הפתחים, בדלתות ובחלונות, לרבות דלת הכניסה הראשית, ומקבל חיזוקים כפריטי עיצוב בתוך הכית. הגוון הכחול יוצר אסוציאציה של בתי נופש באיים היווניים, שבהחלט מתאימה גם לסביבה התל אביבית על חוף הים התיכון.

בבית שלוש קומות. בקומת הכניסה ממוקמים החללים הציבוריים: הסלון, המטבח ופינת האוכל מאורגנים מסביב למדרגות אבן המובילות לאזורים הפרטיים ומשמשות כצירו המרכזי של הבית. לריהוט וליצירות האמנות בקומת האירוח מראה דרמטי ומסיבי, שלא מתחבר כל כך עם הקירות הלבנים והמסגרות הכחולות, אך, ללא ספק, מסגיר את מוצאם האירופאי של הדיירים. הניגוד בין הרקע הים תיכוני והריהוט האירופאי היה מכוון. "זו בדיוק המטרה", מסביר צ'כנוביץ. "רצינו ליצור ניגוד בין מעטפת הבית לכין תכולתו הדומיננטית". עם זאת, השכיל האדריכל לשלב, לצד פרטי ריהוט השחורים, נגיעות כחולות בגוף תאורה ברצפה ובכיסא אמנותי מברזל, המתפקד כפסל מודרני של האמן ג'וג'ו לאלו חוברים פרטי אמנות נוספים. כגון צילומיו של יובל מאירי מתערוכתו המוצלחת "סיפורו של בית המצורעים בירושלים".

פינת אוכל עגולה, שמוכפלת באמצעות מראה גדולה, מעידה שהדיירים מרבים לארח לארחות. על כך מעיד גם המטבח המעוצב בצורת האות L, שבנוסף לכל הפונקציות הנדרשות במטבח יש בו יחידה משולבת של מכונת כביסה ומייבש. קלילות מסוימת, המתאמת לבית נופש, באה לידי ביטוי באחד מארונות המטבח, שעליו הדפס צילום של כוסות זכוכית. "כשלא נמצאים במטבח הרבה מאוד זמן יש אפשרות להעניק דרוך ליצירתיות, שאיננה נמאסת או מעיקה בשהייה של פרק זמן קצר", מסביר צ'כנוביץ.

מרפסת הדק בקומת הכניסה ממשיכה את הסלון, ושום אלמנט אינו חוצץ ביניהם. כשהדלתות פתוחות, הסלון והמרפסת הופכים למקום גדול ומרווח, המאפשר את האירוח הנוח שחשבו כל כך לדיירים.



תוכנית קומת הכניסה.